

Executive Director
EXECUTIVE BRIEF





TABLE OF CONTENTS

The Opportunity	1
About Roberts Smart Centre	2
Additional Information	6
Board of Directors.....	6
Key Duties and Responsibilities	7
Qualifications and Competencies	9
Executive Biography	10
Organizational Chart.....	11

FOR MORE INFORMATION

KCI Search + Talent has been retained to conduct this search on behalf of Robert Smarts Centre. For more information about this unique healthcare leadership opportunity, please contact Ellie Rusonik, Senior Vice President/ Lead, KCI Search + Talent by email at RSC@KCI Talent.com.

All inquiries and applications will be held in strict confidence. Interested candidates should send resume and letter of interest to the email address listed above by **June 15, 2026**.

Artificial intelligence will not be used to screen resumes or assess candidates in this search. This posting is for a current vacancy.

*The salary range for this role is **\$140,000 - \$170,000** plus a comprehensive benefits package including HOOPP.*

Roberts Smart Centre embraces an environment aligned with our values: strength-based; individualized opportunity for youth; respect and collaboration; commitment to service excellence; cultural safety and sensitivity, inclusivity, and diversity; excellence in governance.

Roberts Smart Centre is committed to equitable and inclusive hiring practices. If you require accommodation, please notify the Search Consultant and they will work with you to meet your needs.

Executive Director

THE OPPORTUNITY

The Roberts Smart Centre (RSC) is seeking a passionate, people centred, and forward-looking leader as its next Executive Director (ED). A community builder who is committed to advancing RSC's mission of delivering safe, high-quality, trauma-informed mental health services for children and youth, the ED will play a critical role in strengthening culture, expanding partnerships, optimizing service utilization, and securing the resources required to meet growing community need.

Reporting to the Board of Directors and leading a skilled and committed management team that supports over 120 professional and front-line staff, the new Executive Director will be accountable for the overall leadership, sustainability, and performance of the organization. As RSC enters a period of transition and opportunity, including the building of a new facility and evolving system expectations, the ED will lead efforts to strengthen internal capacity, enhance operational effectiveness, and foster a strong organizational culture, while advancing external partnerships and initiatives that create conditions for sustained success.

Strategically minded, collaborative, and impact-focused, the ED will partner with the Board to define direction and shape the organization's next strategic plan. Building on past successes and with an eye to future growth and development, this is a commitment to design programs, services, and partnerships that drive meaningful and lasting change for the young people RSC has been serving for over 50 years.

The Executive Director will lead with a collaborative and inclusive approach, supporting and developing staff while fostering a strong, integrated team culture. As a champion of diversity, equity, and inclusion, the ED will cultivate an environment where people of all individuals feel safe, supported, and empowered.

An experienced non-profit leader, the successful candidate will bring a strong foundation of external relations with demonstrated success creating and promoting partnerships and alliances. The ED will strategically build and strengthen relationships with partners across the mental health sector including hospitals, children's aid and family services, government and sector networks, community-based organizations, lead agencies, and all those supporting children, youth, and families across Ottawa and Ontario.

ABOUT ROBERTS SMART CENTRE

The Roberts/Smart Centre (RSC) is an accredited, intensive treatment centre and the only bilingual tertiary mental health provider in Ontario. We are committed to empowering youth facing severe psychosocial challenges, often serving as their last line of defense after navigating numerous other services.

With over 50 years of experience, our comprehensive, trauma-informed approach includes school-based programs, community support, live-in treatment, and specialized anti-human trafficking initiatives. At RSC, we strive to foster resilience and support young people to forge their paths to success.



Roberts Smart Centre's story began in 1973, when Dr. C.A. Roberts and Mr. R.S. Smart, joined forces and founded the Ottawa Carleton Regional Residential Treatment Centre for the Ottawa Health Region. The Centre quickly expanded and now operates:

- Secure Treatment Facility
- Two Open Live-In Treatment programs in a home setting
- School-based Mental Health and Day Treatment programs in schools across Eastern Ontario
- The Roberts/Smart Academy, a fully accredited private school
- [CORATH](#) (anti-human trafficking initiative)
- Therapeutic Camping and Outdoor Treatment
- Community Reintegration program
- Programs for families

Renamed the Roberts/Smart Centre in 1997, we provide treatment to youth from across Ontario dealing with complex mental health and behavioural challenges in a welcoming, supportive, and safe environment. Our multi-disciplinary team includes psychiatrists, occupational therapists, clinicians, nurses, pharmacists, and child and youth counsellors who have special training in trauma-informed, client-centered, therapeutic crisis Intervention, and collaborative problem-solving.

Our approach to mental health treatment is strengths-based, trauma-informed, and person-centered. Through our programs and services, we help youth to recover and heal through treatment, education, and life-skills development.

After a detailed review of our care, governance, and safety standards, RSC achieved reaccreditation through 2029 by the Canadian Centre for Accreditation. For youth and families, this means knowing that the services they receive meet the highest standards of safety and quality. Accreditation also connects us with other accredited organizations across Ontario, giving us the chance to share knowledge and strengthen the care that young people depend on.

Accredited by
Canadian Centre
for Accreditation



Agréé par
Centre canadien
de l'agrément

OUR MISSION

The Roberts/Smart Centre is a tertiary provider and provincial leader in the delivery of inclusive, community-based, individualized treatment and clinical services in both official languages to improve the lives of youth and their families from across Ontario living with complex mental health and behavioural needs.

OUR VISION

We envision a future in which youth with complex mental health and behavioural challenges receive innovative, highest quality, progressive and supportive treatment - when they need it and in the way they need it - to help them heal, learn, grow and live their full potential.

OUR VALUES

- Strength-based
- Individualized opportunity for youth
- Respect and collaboration
- Commitment to service excellence
- Cultural safety and sensitivity, inclusivity, and diversity
- Excellence in governance

PROGRAMS & SERVICES

Secure Treatment Facility

Our Secure Treatment program is an intensive, live-in treatment option for youth ages 12-18 dealing with complex mental health and behavioural issues. Admission to our Secure Treatment Facility in Ottawa requires a court order and is open to youth from all over Ontario.

RSC is working with the Ministry of Health and the Health Capital Investment Branch team to continue to move forward plans for a new Secure Treatment Facility. This work aligns with the Provincial initiative to expand intensive services for youth with mental health challenges. This future space will give young people a modern, therapeutic environment designed to support healing and growth. It represents an important step toward ensuring that youth have the right setting to build skills, find stability, and prepare for brighter futures.

Open Live-In Treatment Centre

The Centre operates two open live-in programs for youth with mental health concerns. These programs are in urban homes in Ottawa. They exist to provide care in both official languages for those youth whose difficulties require treatment on a 24-hour basis. The program capitalizes on the “in-residence” component of intervention in providing a therapeutic milieu and programs related to lifestyle, education, and recreation.

Day Treatment Program

Day treatment provides youth with a therapeutic, structured, meaningful, and directed learning program. As these programs address the academic needs of the youth, they simultaneously provide support to the treatment plan of the student.

Roberts/Smart Academy

The Roberts/Smart Academy is open to youth aged 12-18, who come from Ottawa or elsewhere in the province, with mental health and behavioural needs that exceed what a traditional school setting could provide.

School-Based Mental Health

The RSC provides mental health services in local high schools through the School-Based Mental Health program. These services provide individualized, youth-driven support to teens within the school setting as well throughout the summer months where needed. Services provided focus on prevention, reduction, and support for mental health challenges.

Caregiver and Family Education and Support

Counsellors offer a family support group along with teaching an innovative, compassionate, and proven approach, called Collaborative Problem Solving (CPS) that helps with understanding and supporting youth. Learning side-by-side with other caregivers and parents provides an optimum setting to shift understanding and learn a new ways of working with their child.

CORATH - Empowering Youth Experiencing Human Trafficking.

Creating Opportunities and Resources Against the Trafficking of Humans (CORATH) is a community program for youth aged 12 to 24 who have been or are at risk of being trafficked, notably through sexual exploitation.



2024-2025 RSC by the Numbers



Programs like Réintégration scolaire and CORATH delivered services in both English and French.



Our secure and live-in programs offered youth a safe, stable place to heal, learn, and grow 24 hours a day.



L'Annexe, Fisher Park, and St-Paul offered youth a structured, therapeutic school day tailored to their unique needs.

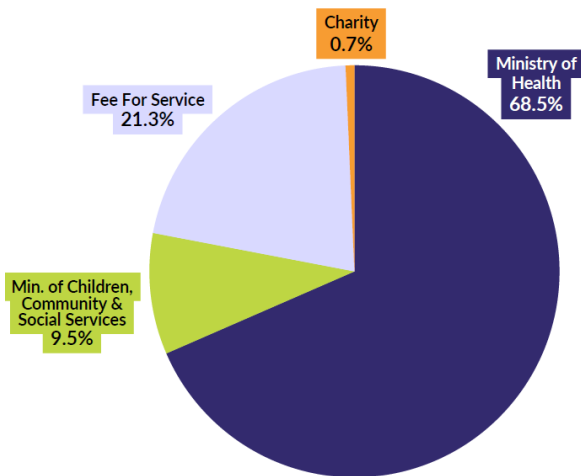


Focused time spent on therapy, life skills, education, and clinical care across our day and community programs.

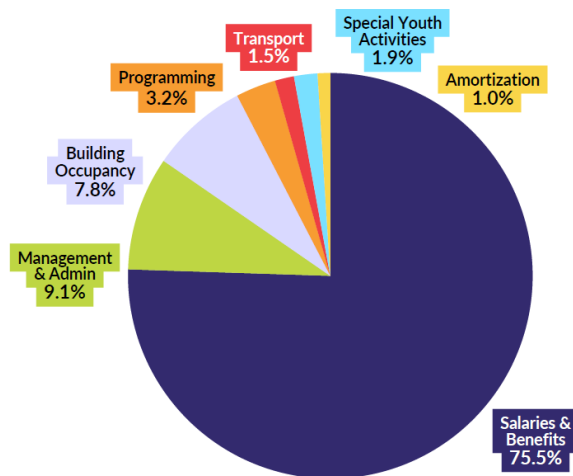


From secure care to day treatment and outreach, every young person received personalized, compassionate support.

REVENUE:



EXPENSES:



At the Roberts/Smart Centre, our financial decisions reflect our values and our deep commitment to youth. We continued to direct our resources toward what matters most: supporting young people on their path to healing. As a result, our greatest investment remains in people. From front-line staff to clinical professionals and specialized teams, it is their care, expertise, and compassion that drive meaningful change. Prioritizing salaries, benefits, and professional supports is not just a financial choice - it is a recognition that our staff are the foundation of everything we do.

ADDITIONAL INFORMATION

- [About Roberts Smart Centre](#)
- [2024-2025 Annual Report](#)
- [2019-2024 Strategic Plan](#)
- [Ways to Give](#)
- [Day Treatment Programs](#)
- [CORATH](#)
- [Roberts Smart Academy](#)
- [School-Based Mental Health Programs](#)
- [Secure Treatment](#)
- [Open Live-In](#)
- [News](#)

Board of Directors

- Ed Miner: President
- Craig Maddock: Vice President
- Shannon Lundquist: Treasurer
- Louisa Battistelli: Secretary
- Dean Tester: Past President
- Francois D'Aoust: Director
- Aaron Feuer: Director
- Lynn Laidlaw: Director
- Kristen Rudderham: Director
- Nadine Trépanier-Bisson: Director
- Fernando Vieira: Director



KEY DUTIES AND RESPONSIBILITIES

Strategy, Growth & System Leadership

- Working closely with the Board of Directors and the Senior Leadership Team, lead the development and execution of multi year strategic and service plans that position RSC for sustainable growth and impact.
- Identify and advance growth opportunities, service transformations, and new models of care (e.g., virtual services, and capital planning).
- Anticipate and respond to emerging community and system needs, including increasing demand for child and youth mental health services.
- Ensure RSC's programs, capacity, and infrastructure are aligned with regional and provincial system priorities.

Governance & Board Relations

- Maintain a strong, transparent, and productive relationship with the Board of Directors.
- Provide timely, accurate, and strategic reporting on organizational performance, risks, finances, and emerging issues.
- Support Board committees and ensure alignment with governance policies, by laws, ONCA, CRA and other regulatory requirements, and best practices.

Service Performance, Quality & Accountability

- Accountable for the delivery of safe, effective, and high-quality services in compliance with applicable legislation and standards, in partnership with the leadership and clinical/program teams.
- Oversee serious occurrence management, trend analysis, and continuous quality improvement practices.
- Maintain accreditation readiness and fidelity to evidence informed service models.
- Work with senior leaders to address operational barriers to service access, including improving referral pathways and maximizing service utilization.

People, Culture & Leadership

- Lead and model a healthy, accountable, and respectful organizational culture grounded in trust, transparency, and collaboration.
- Provide strong people leadership in a complex environment with a long organizational history and evolving relationships.
- Ensure the continued development and support of a cohesive, collaborative, effective and high-performing senior leadership team in relation to successfully meet strategic and annual operating objectives.
- Empower and support clinical, program, and operational leaders to succeed in their areas of expertise.
- Oversee workforce planning, recruitment, talent development, performance management, and succession planning.
- Ensure effective staff assessment and individual and team performance.
- Promote psychological health and safety, ensure all required HR legislation and policy requirements are met and constructive labour management relations.

Partnerships, Funding & External Relations

- Build and sustain strong partnerships with hospitals, schools, child welfare, youth justice, primary care, funders, and community organizations to support coordinated access to care.
- Act as a primary external representative and relationship builder for RSC with government, funders, donors, and system partners. Attend and participate in external meetings, groups, and networks that support RSC's growth and profile in the sector.
- Provide the leadership and long-term vision required to build capacity, ensure sustainability and increase RSC's ability to diversify and increase revenue.
- Support revenue development efforts, including government funding relationships, grants, philanthropy, and corporate partnerships.
- Ensure RSC is viewed as a credible, collaborative, and solutions-oriented system partner.

Operations, Finance & Infrastructure

- Provide overall leadership for organizational operations, including annual budgeting, service targets, and financial stewardship.
- Ensure organizational resources are aligned with strategic priorities and service delivery goals.
- Ensure effective procurement, facilities management, and
- Strengthen digital infrastructure, including EHR/EMR systems, data governance, privacy, and information security.

Diversity, Inclusion & Access To Care

- Ensure services are responsive to the diverse cultural, linguistic, developmental, and social needs of children, youth, and families served by RSC.
- Foster an inclusive and respectful workplace where staff feel supported and equipped to work effectively with diverse populations.
- Identify and address barriers to equitable access, engagement, and utilization of services.
- Ensure organizational policies and practices reflect fairness, dignity, and respect for all individuals.

QUALIFICATIONS AND COMPETENCIES

- Senior leadership experience in complex, multidisciplinary and/or unionized environments.
- Demonstrated success in non-profit or public sector organizational leadership, service growth, partnership development, and change management.
- An authentic interest in and commitment to RSC's mission and the essential role of providing youth mental health care. Knowledge of the healthcare sector in Ontario is an asset.
- Experience reporting to and/or working directly with a Board of Directors.
- Proven experience building and leading high-performing teams in an inclusive, values-based, collaborative culture that strives for accountability and operational excellence.
- Knowledge and experience with not-for-profit governance, strategic and annual planning, financial management, and the oversight of operations and staff.
- Accomplished networker and relationship builder with experience representing an organization with diverse audiences, including staff, volunteers, community partners, donors, funders, and government.
- Experience with capital build projects or major organizational transitions is an asset.
- Strong financial, operational, and risk management capability with experience providing financial oversight and reporting on complex budgets.
- Aptitude to lead through complexity, inspire trust, and strengthen organizational culture.
- Strong ability to develop productive relationships through a visible, compassionate, supportive, and collaborative management style with both internal and external stakeholders
- Skilled in leading and managing change and encouraging and supporting teams in the development and implementation of new strategies and procedures.
- Excellent communication skills with diverse stakeholders.
- Experience leading in a unionized environment with knowledge and sensitivity regarding collective agreements is an asset.
- Ability to communicate in French is an asset.
- Graduate education in a relevant field (e.g., leadership, public or business administration, health or social services) is an asset; equivalent combination of education and senior leadership experience will be considered.

EXECUTIVE BIOGRAPHY

Edward Miner, President, Board of Directors Robert Smart Centre



Ed Miner began his career as a Chartered Professional Accountant.

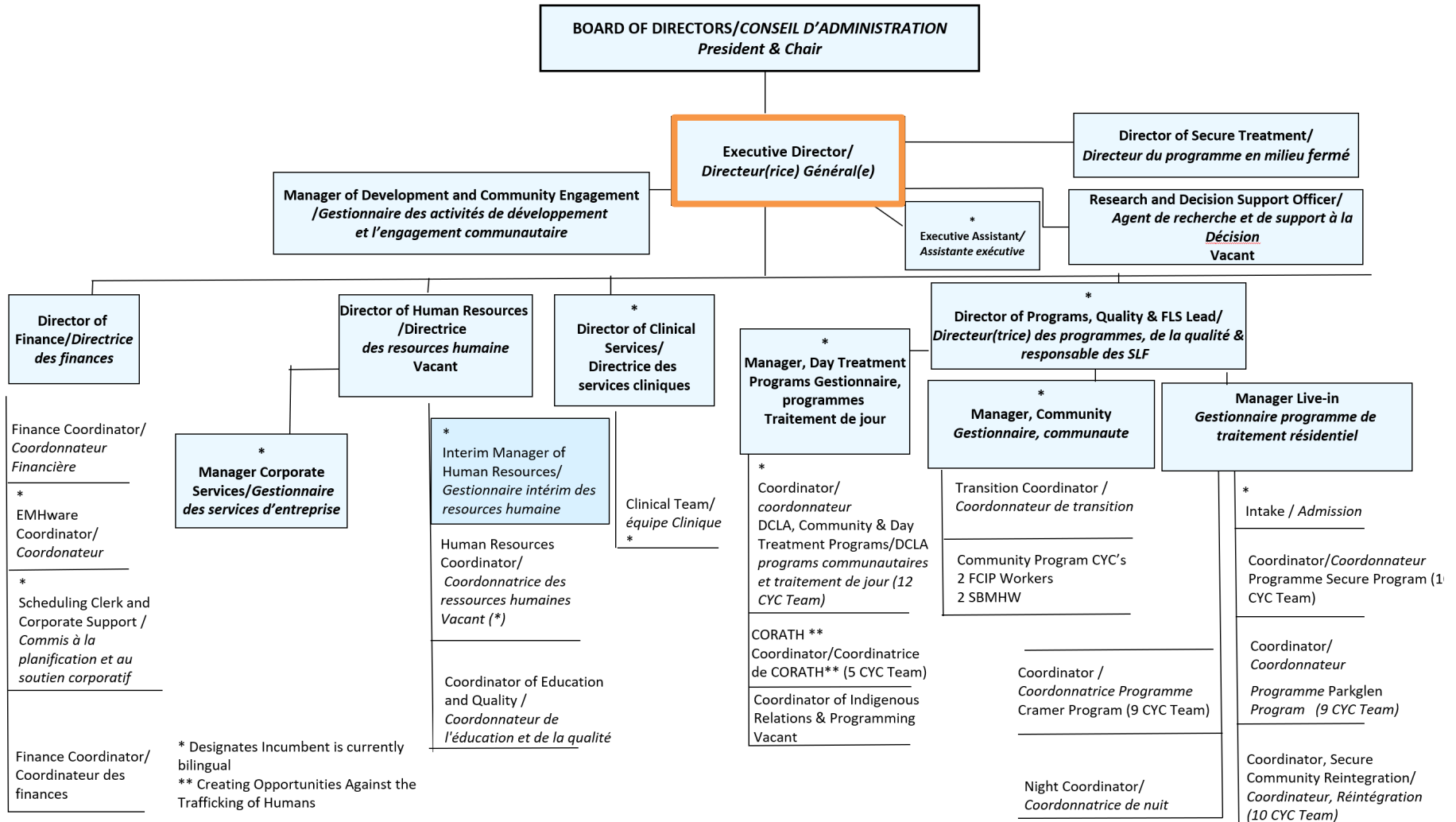
Through KPMG and then consulting firms, Ed provided internal audit and consulting services. He worked with public sector organizations such as the City of Ottawa, RCMP, Global Affairs Canada and Farm Credit Corporation.

He later joined the City of Ottawa as Deputy Auditor General. While at the City, he supervised teams conducting audits and was responsible for its Fraud and Waste Hotline until he left after six years. Ed then returned to part-time consulting.

Ed has been a director on non-profit boards for close to 15 years. He was a Director and Treasurer of Odyssey Theatre, a non-profit arts group, and took on similar roles with the Parent Resource Centre. He is currently a director of Your Credit Union and chair of its Audit Committee. Since 2018 he has been a director of the Roberts Smart Centre, where he has served a Secretary, Treasurer, Vice-President and now serves as President.

He has a Bachelor of Commerce from the University of Calgary.

ORGANIZATIONAL CHART



Directeur ou Directrice général(e)
PRESENTATION DU POSTE



TABLE DES MATIÈRES

Le poste	1
À propos du Centre Roberts/Smart	2
Autres renseignements	6
Conseil d'administration	6
Tâches et responsabilités clés	7
Qualifications et aptitudes	9
Notes biographiques - Président	10
Organigramme	11

POUR PLUS D'INFORMATION

Le Centre Roberts/Smart a retenu les services de KCI Recrutement + Talent pour effectuer la présente recherche*. Pour avoir plus d'information sur le poste offert, veuillez communiquer par courriel avec Ellie Rusonik, vice-présidente principale de KCI Recrutement + Talent, au RSC@KCI Talent.com.

Toutes les demandes de renseignement et les candidatures seront traitées dans la plus stricte confidentialité. Les personnes intéressées à poser leur candidature doivent envoyer leur curriculum vitae et une lettre d'intérêt à l'adresse électronique mentionnée précédemment d'ici au **15 juin 2026**.

L'intelligence artificielle ne sera pas utilisée pour présélectionner ni évaluer les candidatures. Ce poste est actuellement à pourvoir.

*La fourchette salariale de ce poste se situe entre **140 000 \$ et 170 000 \$** et comprend une gamme complète d'avantages sociaux, dont la participation au Healthcare of Ontario Pension Plan (HOOPP).*

Le Centre Roberts/Smart favorise la création d'un milieu qui reflète ses valeurs : une approche axée sur les forces; des possibilités adaptées à chaque jeune; le respect et la collaboration; un engagement envers l'excellence des services; un milieu culturellement sécurisant et respectueux des réalités culturelles, de l'inclusion et de la diversité; ainsi qu'une gouvernance axée sur l'excellence. Le Centre Roberts/Smart s'engage à appliquer des pratiques d'embauche équitables et inclusives. Si certains accommodements sont nécessaires, veuillez en informer la personne responsable du recrutement, qui verra comment répondre à vos besoins.

- Dans le présent document, le masculin est utilisé dans le seul but de simplifier la lecture et inclut les personnes de tout genre.

Directeur général ou Directrice générale

LE POSTE

Le Centre Roberts/Smart (CRS) est à la recherche d'une personne passionnée, humaine et tournée vers l'avenir pour assurer sa direction générale. Véritable catalyseur de développement communautaire, le directeur général ou la directrice générale (DG) adhérera pleinement à la mission du CRS, qui consiste à offrir aux enfants et aux jeunes des services en santé mentale sûrs, de grande qualité et sensibles aux traumatismes. Notre DG jouera un rôle clé dans le renforcement de la culture organisationnelle, le développement de partenariats, l'optimisation de l'utilisation des services et la mobilisation des ressources nécessaires pour répondre à des besoins communautaires grandissants.

Relevant du conseil d'administration (CA) et à la tête d'une équipe de direction chevronnée et fortement investie qui supervise plus de 120 professionnels et intervenants de première ligne, le titulaire assurera non seulement la direction générale, mais aussi la stabilité et le succès de l'organisation. Celle-ci amorce une période charnière, porteuse de grandes possibilités et marquée notamment par la construction de nouvelles installations et l'évolution des attentes du réseau. Le DG devra en outre consolider les acquis à l'interne, accroître l'efficacité opérationnelle et renforcer une culture organisationnelle forte, tout en développant des partenariats et des initiatives externes propices à une croissance durable.

Dotée d'une vision stratégique, d'un solide esprit de collaboration et de la volonté d'avoir un impact concret, cette personne fera équipe avec le CA afin de définir les orientations de l'organisation et d'élaborer son prochain plan stratégique. S'appuyant sur les réalisations passées et résolument tournée vers la croissance et le développement, elle contribuera au développement de programmes, de services et de partenariats pouvant apporter des changements significatifs et durables dans la vie des jeunes que le CRS accompagne depuis plus de 50 ans.

La personne retenue dirigera l'organisation en adoptant une approche collaborative et inclusive, en plus d'accompagner et de valoriser le personnel tout en favorisant une culture d'équipe solide et soudée. En tant que défenseur de la diversité, de l'équité et de l'inclusion, elle veillera à créer un environnement où chacun se sent en sécurité, appuyé et en mesure d'agir.

Fort d'une solide expérience à la tête d'une organisation sans but lucratif, le nouveau DG apportera une solide expérience en relations extérieures et aura fait ses preuves en création et promotion de partenariats et d'alliances. Il devra établir et renforcer de manière stratégique les relations avec nos partenaires du secteur de la santé mentale, notamment les hôpitaux, les services d'aide à l'enfance et à la famille, les réseaux gouvernementaux et sectoriels, les organisations communautaires, les organismes coordonnateurs de la région, ainsi que tous ceux qui viennent en aide aux enfants, aux jeunes et aux familles à Ottawa et en Ontario.

À PROPOS DU CENTRE ROBERTS SMART

Le Centre Roberts/Smart (CRS) est un centre de traitement intensif agréé et le seul prestataire de soins de santé mentale tertiaires bilingue de l'Ontario. Nous nous engageons à aider les jeunes ayant de graves difficultés psychosociales à devenir autonomes et nous constituons souvent leur dernier recours après qu'ils ont fait appel à de nombreux autres services.

Forts de plus de 50 ans d'expérience, nous proposons une approche globale tenant compte des traumatismes, qui comprend des programmes en milieu scolaire, un soutien communautaire, des séjours en établissement et des programmes spécialisés de lutte contre le trafic des êtres humains. Au CRS, nous nous efforçons de renforcer la résilience des jeunes et de les accompagner pour qu'ils tracent leur propre voie vers la réussite.



L'histoire du Centre commence en 1973, lorsque le Dr C. A. Roberts et monsieur R. S. Smart joignent leurs efforts pour fonder le Centre de traitement résidentiel pour enfants de la Région sanitaire d'Ottawa.

Le Centre se développe rapidement et il comprend désormais :

- des installations de traitement en milieu sécurisé; (fermé)
- deux programmes de traitement avec hébergement, en contexte résidentiel ouvert;
- des programmes scolaires de santé mentale et de traitement de jour dans les écoles de l'Est de l'Ontario;
- l'école privée Roberts/Smart, une maison d'enseignement privée dûment agréée;
- CORATH (programme destiné à contrer la traite de personnes);
- des traitements en plein air et en camping thérapeutique;
- un programme de réintégration communautaire;
- des programmes pour les familles.

Rebaptisé Centre Roberts/Smart en 1997, le centre continue de fournir des traitements aux jeunes de partout en Ontario aux prises avec des problèmes complexes de santé mentale et de comportement, le tout dans un environnement accueillant, favorable et sécuritaire. Son équipe multidisciplinaire comprend des psychiatres, des ergothérapeutes, des cliniciens, du personnel infirmier, des pharmaciens ainsi que des intervenants en enfance et en jeunesse dont la formation spécialisée mise sur une approche sensible aux traumatismes et centrée sur la personne. Ils ont aussi des compétences en intervention thérapeutique en situation de crise et en résolution collaborative de problèmes.

Notre approche en santé mentale repose sur les forces de la personne, tient compte des traumatismes vécus et est centrée sur l'individu. Par nos programmes et nos services, nous aidons les jeunes à se rétablir et à guérir grâce à des interventions thérapeutiques, à l'éducation et au développement de compétences essentielles à la vie quotidienne.

À la suite d'un examen approfondi de ses pratiques en matière de soins, de gouvernance et de sécurité, le CRS a obtenu le renouvellement de son agrément jusqu'en 2029 auprès du Centre canadien de l'agrément. Cela assure aux jeunes et à leur famille d'obtenir des services conformes aux plus hautes normes de qualité et de sécurité. L'agrément nous relie aussi à d'autres organismes agréés en Ontario, ce qui favorise le partage de connaissances et le renforcement des services sur lesquels les jeunes comptent.

Accredited by
Canadian Centre
for Accreditation



Agréé par
Centre canadien
de l'agrément

NOTRE MISSION

Le Centre Roberts/Smart est un fournisseur tertiaire et un chef de file provincial dans la prestation de traitements et de services cliniques inclusifs, communautaires et individualisés dans les deux langues officielles destinés à améliorer la vie des jeunes et de leurs familles de partout en Ontario qui vivent avec des enjeux complexes en matière de santé mentale et de comportement.

NOTRE VISION

Nous envisageons un avenir dans lequel les jeunes ayant des problèmes complexes de santé mentale et de comportement et leurs familles reçoivent un traitement novateur, de la plus haute qualité, progressif et de soutien - et ce, quand ils en ont besoin et de la manière dont ils en ont besoin - pour les aider à guérir, à apprendre, à grandir et à se réaliser pleinement.

NOS VALEURS

- Basé sur les forces de la personne
- Des possibilités adaptées à chaque jeune
- Respect et collaboration
- Engagement envers l'excellence des services
- Sensibilité et sécurité culturelles, inclusion et diversité
- Excellence de la gouvernance

PROGRAMMES ET SERVICES

Traitement en milieu sécurisé

Notre programme de traitement en milieu sécurisé est une option de traitement intensif avec hébergement pour les jeunes de 12 à 18 ans aux prises avec des problèmes complexes de santé mentale et de comportement. Nos installations de traitement sécurisé d'Ottawa accueille, sur ordonnance du tribunal, des jeunes de partout en Ontario.

Le CRS collabore actuellement avec le ministère de la Santé et la Direction des investissements en santé pour préparer les plans de nouvelles installations de traitement en milieu sécurisé. Ce projet s'inscrit dans un programme provincial visant à développer les services intensifs destinés aux jeunes ayant des troubles de santé mentale. Ces installations offriront un environnement thérapeutique moderne, conçu pour soutenir le rétablissement et l'épanouissement des jeunes. Il s'agit d'une étape importante pour leur procurer un milieu adapté où ils pourront acquérir des repères, trouver une certaine stabilité et envisager un avenir meilleur.

Programme de traitement avec hébergement

Le Centre gère deux résidences pour jeunes ayant des troubles de santé mentale. Situées en milieu urbain à Ottawa, ces maisons procurent des services dans les deux langues officielles à des jeunes dont les difficultés nécessitent un traitement et une supervision en continu, jour et nuit. Le programme mise sur une intervention « en résidence » afin de créer un milieu thérapeutique et des programmes abordant mode de vie, éducation et loisirs.

Programme de traitement de jour

Le traitement de jour offre aux jeunes un programme d'apprentissage thérapeutique, structuré, porteur de sens et ciblé avec soin. Tout en répondant aux besoins scolaires des jeunes, ce programme soutient également leur plan de traitement.

École privée Roberts/Smart

L'école privée Roberts/Smart accueille des jeunes de 12 à 18 ans provenant non seulement d'Ottawa, mais de toutes les régions de l'Ontario. Ceux-ci ont des difficultés comportementales ou des problèmes de santé mentale les amenant à avoir de la difficulté à fonctionner dans l'environnement scolaire habituel.

Programmes de santé mentale en milieu scolaire

Le CRS offre des programmes de santé mentale en milieu scolaire aux élèves du secondaire. L'équipe fournit des services sur mesure et adaptés pour aider les jeunes pendant la période scolaire et les vacances. Ces services se concentrent sur la prévention, la réduction et le soutien des problèmes de santé mentale.

Formation et soutien pour les aidants et les familles

Les conseillers animent un groupe de soutien familial tout en enseignant une approche novatrice et empreinte de compassion qui a fait ses preuves, appelée « résolution collaborative des problèmes ». Ce programme aide à comprendre et soutenir les jeunes. L'apprentissage aux côtés d'autres aidants et parents offre un cadre idéal pour faire évoluer les mentalités et découvrir de nouvelles façons d'interagir avec l'enfant.

CORATH - Donner du pouvoir aux jeunes victimes de la traite des êtres humains

Le programme communautaire *Création d'opportunités et de ressources contre la traite des êtres humains* (CORATH) vise les jeunes de 12 à 24 ans qui ont été victimes ou qui sont à risque d'être victimes de la traite des êtres humains, notamment par l'exploitation sexuelle.



2024-2025 en chiffres



Des programmes comme Réintégration scolaire et CORATH ont offert des services en anglais et en français.



Nos programmes sécurisés et en résidence ont offert aux jeunes un environnement sûr et stable pour guérir, apprendre et évoluer 24 heures sur 24.



L'Annexe, Fisher Park et St-Paul ont offert aux jeunes une journée scolaire structurée et thérapeutique adaptée à leurs besoins uniques.



Temps ciblé consacré à la thérapie, aux compétences de vie, à l'éducation et aux soins cliniques dans nos programmes de jour et communautaires.



Les services ont été offerts directement dans les écoles, en partenariat avec les conseils scolaires anglais et catholiques d'Ottawa.



Des soins spécialisés et axés sur les traumatismes pour ceux qui sont à risque ou touchés par la traite des personnes.

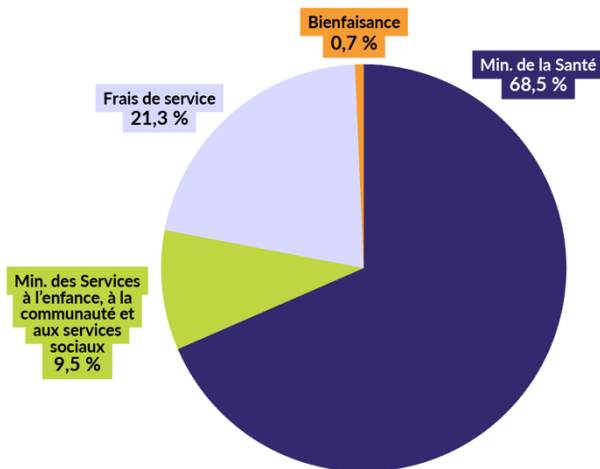


Les jeunes nous ont été orientés par des écoles, des sociétés d'aide à l'enfance, la police, des hôpitaux, des intervenants en santé mentale et des familles – prouvant que le Centre est un partenaire de confiance en matière de soins.

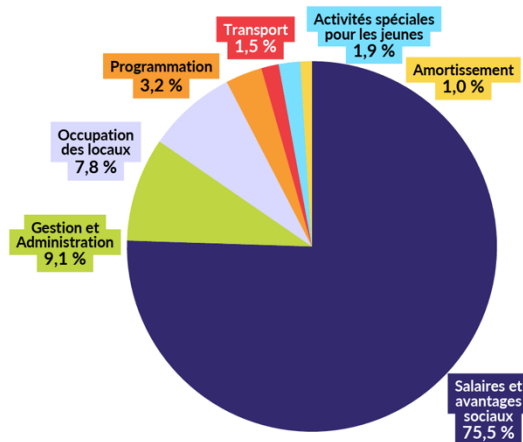


Des soins sécurisés au traitement de jour en passant par le soutien communautaire, chaque jeune a reçu un accompagnement personnalisé et empreint de compassion.

REVENUS:



DÉPENSES:



Au Centre Roberts/Smart, nos décisions financières reflètent nos valeurs et notre engagement profond envers les jeunes. Nous avons inlassablement consacré nos ressources à ce qui compte le plus : les accompagner sur le chemin de la guérison. C'est pourquoi notre plus grand investissement reste notre capital humain. Du personnel de première ligne à l'équipe clinique en passant par les professionnels spécialisés, ce sont leurs soins, leurs compétences et leur compassion qui sont le moteur d'un changement significatif. Donner la priorité aux salaires, aux avantages sociaux et au soutien professionnel n'est pas seulement un choix administratif : c'est notre façon de reconnaître que tout ce que nous faisons repose sur notre personnel.

AUTRES RENSEIGNEMENTS

- [À propos du Centre Roberts/Smart](#)
- [Rapport annuel 2024–2025](#)
- [Plan stratégique 2019–2024](#)
- [Façons de donner](#)
- [Traitement de jour](#)
- [CORATH](#)
- [École privée Roberts/Smart](#)
- [Programme de santé mentale en milieu scolaire](#)
- [Traitement en milieu sécurisé](#)
- [Programme de traitement avec hébergement](#)
- [Nouvelles](#)

Conseil d'administration

- Ed Miner, président
- Craig Maddock, vice-président
- Shannon Lundquist, trésorière
- Louisa Battistelli, secrétaire
- Dean Tester, président sortant
- François D'Aoust, administrateur
- Aaron Feuer, administrateur
- Lynn Laidlaw, administratrice
- Kristen Rudderham, administratrice
- Nadine Trépanier-Bisson, administratrice
- Fernando Vieira, administrateur



TÂCHES ET RESPONSABILITÉS CLÉS

Stratégie, croissance et leadership systémique

- En étroite collaboration avec le conseil d'administration et la haute direction, diriger l'élaboration et la mise en œuvre de plans stratégiques et de services pluriannuels visant à assurer la croissance durable et l'impact du CRS
- Repérer les pistes de croissance, de transformation organisationnelle et de modèles de soins (comme les services virtuels et la planification des investissements) et en tirer pleinement parti
- Prévoir les besoins émergents de la communauté et du réseau, notamment la demande croissante en services jeunesse touchant les enfants et les jeunes
- Veiller à ce que les programmes, les ressources et l'infrastructure du CRS évoluent en fonction des priorités des réseaux régionaux et provinciaux

Gouvernance et relations avec le conseil d'administration

- Entretenir une relation solide, transparente et productive avec le conseil d'administration
- Produire des rapports pertinents, précis et stratégiques sur les résultats de l'organisation, les risques, ses finances et les enjeux émergents
- Soutenir les comités du conseil d'administration et veiller au respect des politiques en matière de gouvernance, des statuts, des exigences de la Loi de 2010 sur les organisations sans but lucratif de l'Ontario (OSBL), de l'ARC et d'autres organismes de réglementation, ainsi que des pratiques exemplaires

Résultats, qualité et responsabilité en matière de services

- Assurer une prestation de services sécuritaires, efficaces et de grande qualité, dans le respect de la réglementation et des normes en vigueur, en collaboration avec la direction et les équipes cliniques et de programme
- Superviser la gestion des incidents graves, l'analyse des tendances et les pratiques d'amélioration continue de la qualité
- Veiller au respect des critères d'agrément et à l'application fidèle des modèles de services fondés sur des données probantes
- Collaborer avec l'équipe de gestion pour agir sur les obstacles opérationnels liés à l'accès aux services, notamment en améliorant les trajectoires de prise en charge et en optimisant l'utilisation des services

Relations humaines, culture organisationnelle et leadership

- Soutenir et incarner une culture organisationnelle saine, responsable et respectueuse, fondée sur la confiance, la transparence et la collaboration
- Exercer un leadership rassembleur dans un environnement complexe façonné par une longue histoire organisationnelle et des relations en constante évolution
- Assurer le développement et la cohésion d'une équipe de haute direction soudée, collaborative, efficace et très performante, afin d'assurer l'atteinte des objectifs stratégiques et opérationnels annuels
- Donner les moyens d'agir aux responsables cliniques, opérationnels et de programme, et les accompagner pour qu'ils excellent dans leurs domaines respectifs
- Superviser la planification des effectifs, le recrutement, le développement des talents, les résultats et la planification de la relève

- Assurer des évaluations efficaces du personnel et du rendement individuel et collectif
- Promouvoir la santé et la sécurité psychologiques, veiller au respect de l'ensemble de la réglementation et des politiques en matière de ressources humaines, et favoriser des relations constructives entre la direction et le personnel

Partenariats, financement et relations externes

- Établir et entretenir des partenariats solides avec les hôpitaux, les écoles, les services de protection de l'enfance, la justice applicable aux mineurs, les soins de première ligne, les bailleurs de fonds et les organisations communautaires afin de favoriser un accès coordonné aux soins
- Agir en tant que principal représentant externe et responsable des relations du CRS auprès des instances gouvernementales, des bailleurs de fonds, des donateurs et des partenaires du réseau; à ce titre, assister et participer à des réunions, groupes et réseaux externes qui servent la croissance et l'image du CRS dans le secteur
- Exercer le leadership et la vision à long terme nécessaires pour assurer la solidité et la pérennité du CRS tout en favorisant une diversification et une augmentation de ses revenus
- Soutenir les initiatives visant à accroître les revenus, notamment les relations avec les autorités publiques en matière de financement, les subventions, les dons caritatifs et les partenariats avec les entreprises
- Faire en sorte que le CRS soit perçu comme un partenaire systémique crédible, ouvert à la collaboration et pragmatique

Efficacité opérationnelle, finances et infrastructure

- Veiller au bon fonctionnement des opérations organisationnelles, notamment en ce qui a trait au budget annuel, aux objectifs de service et à la gestion financière
- Veiller à ce que les ressources organisationnelles reflètent les priorités stratégiques et les objectifs de prestation de services
- Assurer une gestion efficace des approvisionnements et des installations
- Consolider l'infrastructure numérique, y compris les systèmes de DSE/DME, la gouvernance des données, la confidentialité et la sécurité de l'information

Diversité, inclusion et accès aux soins

- Veiller à ce que les services tiennent compte des réalités culturelles, linguistiques, développementales et sociales des enfants, des jeunes et des familles que le CRS accompagne
- Favoriser un milieu de travail inclusif et respectueux où le personnel se sent soutenu et outillé pour travailler efficacement auprès de clientèles diverses
- Identifier et éliminer les obstacles à l'accès, à la participation et à l'utilisation des services
- Veiller à ce que les politiques et pratiques de l'organisation reflètent un souci d'équité, de dignité et de respect de toute personne

QUALIFICATIONS ET APTITUDES

- Expérience à des postes de haute direction dans des environnements complexes, multidisciplinaires et/ou syndiqués
- Expérience reconnue en direction organisationnelle dans le secteur à but non lucratif ou public, en développement de services, en création de partenariats et en gestion du changement
- Intérêt réel envers la mission du CRS et désir de s'y engager et d'adhérer pleinement au rôle essentiel que joue l'organisme dans la prestation de soins de santé mentale aux jeunes; connaissance du secteur de la santé en Ontario, un atout
- Expérience de travail sous la supervision d'un conseil d'administration et/ou en collaboration directe avec une telle instance
- Expérience établie en constitution et direction d'équipes très performantes affichant une culture d'inclusion collaborative et fondée sur des valeurs, qui mise sur la responsabilisation et l'excellence opérationnelle
- Connaissance et expérience de la gouvernance des organismes à but non lucratif, de leur planification stratégique et annuelle, de la gestion financière, ainsi qu'en supervision des opérations et de personnel
- Grande capacité à se créer un réseau et à établir des relations, jumelée à une expérience de la représentation d'une organisation auprès de publics diversifiés (personnel, bénévoles, partenaires communautaires, donateurs, bailleurs de fonds, instances gouvernementales, etc.)
- Expérience en projets d'infrastructure ou de transitions organisationnelles majeures, un atout
- Solides compétences en gestion financière, opérationnelle et des risques, jumelées à une expérience de la supervision financière et de la reddition de comptes liées à des budgets complexes
- Aptitude à diriger dans des situations complexes, à inspirer confiance et à renforcer une culture organisationnelle
- Grande aptitude à développer des relations constructives grâce à un style de gestion humain, bienveillant, axé sur le soutien et la collaboration, auprès d'intervenants internes et externes
- Aptitude à diriger et à gérer le changement, ainsi qu'à mobiliser et soutenir les équipes dans l'élaboration et la mise en œuvre de nouvelles stratégies et procédures
- Grand talent de communicateur auprès de partenaires divers
- Expérience de cadre en milieu syndiqué et bonne compréhension des conventions collectives, un atout
- Maîtrise du français, un atout
- Diplôme d'études supérieures dans un domaine pertinent (leadership organisationnel, administration publique ou des affaires, santé ou services sociaux, etc.), un atout; toute combinaison équivalente de formation et d'expérience de direction de haut niveau sera prise en considération

NOTES BIOGRAPHIQUES — DIRECTION

Edward Miner, président du conseil d'administration Centre Robert/Smart



Ed Miner a amorcé sa carrière comme comptable professionnel agréé.

Ed a fourni des services d'audit interne et de conseil au sein de KPMG, puis de divers cabinets de consultation. Il a travaillé avec des organismes du secteur public, tels que la Ville d'Ottawa, la GRC, Affaires mondiales Canada et la Société du crédit agricole.

Plus tard, il a rejoint les rangs de la Ville d'Ottawa en tant que sous-vérificateur général, où, pendant six ans, il a chapeauté des équipes d'audit et supervisé la ligne directe de fraude et d'abus. Ed a ensuite repris ses activités de consultant à temps partiel.

Ed siège au conseil d'administration de plusieurs organismes à but non lucratif depuis près de 15 ans, notamment le collectif artistique sans but lucratif Odyssey Theatre et le Parent Resource Centre, deux organismes où il a agi comme président et trésorier. Il est actuellement membre du conseil d'administration de Your Credit Union et président de son comité d'audit. Depuis 2018, il fait partie du conseil d'administration du Centre Roberts/Smart, ayant tour à tour été secrétaire, trésorier et vice-président, avant d'en assumer la présidence.

Il est titulaire d'un baccalauréat en commerce de l'Université de Calgary.

ORGANIGRAMME

